

# Mometamax Ultra™

## Najczęściej zadawane pytania

### DOTYCZĄCE ZAPALENIA UCHA ZEWNĘTRZNEGO U PSÓW I STOSOWANIA MOMETAMAX ULTRA™

---

Stworzyliśmy ten przewodnik, aby pomóc Tobie i Twojemu zespołowi odpowiedzieć na najczęstsze pytania i wątpliwości właścicieli psów dotyczące leczenia zapalenia ucha zewnętrznego i nawrotów tej choroby. Dzięki lepszemu zrozumieniu schorzenia, opiekunowie zwierząt będą w stanie lepiej przestrzegać zaleceń lekarskich i dbać o uszy swoich czworonogów, co przełoży się na satysfakcjonujące efekty leczenia.

Pytania mają charakter ogólny, możesz więc bez obaw dostosować odpowiedzi do konkretnej sytuacji.



# Zapalenie ucha zewnętrznego (*otitis externa*)



## Czym jest zapalenie ucha zewnętrznego?

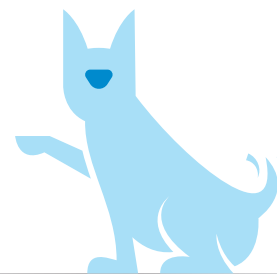
Zapalenie ucha zewnętrznego to powszechna choroba, która rozwija się nagle i może być przyczyną znacznego bólu. Jeśli u Twojego psa rozpoznano *otitis externa*, nie jesteś sam. Jak pokazują badania, nawet 1 na 7 psów w którymś momencie swojego życia zapadnie na zapalenie ucha zewnętrznego.<sup>1,2</sup> Niestety, choroba ta ma również tendencję do nawrotów - zwykle 1 na 4 psy przynajmniej raz zapada na nią ponownie.<sup>1</sup> Warto podkreślić, że do zapalenia ucha zewnętrznego mogą predysponować także czynniki genetyczne, takie jak kształt głowy lub uszu psa.

## Dlaczego mój pies zachorował na zapalenie ucha zewnętrznego?

Powodów wystąpienia *otitis externa* u psa jest naprawdę wiele, najczęstszą przyczyną jest jednak alergia pokarmowa lub środowiskowa.<sup>3,4</sup> Pozostałe czynniki predysponujące do choroby to obecność pasożytów (świerzbowiec, kleszcze) i ciał obcych, choroby skóry oraz inne zaburzenia bądź czynniki środowiskowe (takie jak: pływanie, kąpiele, nadmiar wody w uszach). Niektóre rasy są bardziej podatne na infekcje ucha, szczególnie psy z długimi, opadającymi uszami lub wąskimi kanałami słuchowymi.

Duże znaczenie ma określenie czynników, które przyczyniły się do rozwoju choroby ucha i próba ich wyeliminowania. W przeciwnym wypadku terapia przyniesie jedynie chwilową poprawę, a zapalenie ucha zewnętrznego wkrótce powróci.

# Stosowanie MOMETAMAX ULTRA



## **Czym jest MOMETAMAX ULTRA?**

MOMETAMAX ULTRA to jednodawkowy, wydawany przez lekarza weterynarii lek na zapalenie ucha zewnętrznego. Podajemy go w lecznicy, dzięki czemu unikasz stresu i obaw związanych z samodzielnym stosowaniem leku w domu. MOMETAMAX ULTRA zawiera składniki o udowodnionym bezpieczeństwie i skuteczności, pozwalając przywrócić zdrowie psom z zapaleniem ucha zewnętrznego.<sup>5</sup>

## **Dlaczego z uszu psa pobiera się wymaz?**

Pobranie materiału z ucha psa pomoże nam określić przyczynę choroby i wdrożyć skuteczne leczenie oraz późniejszą profilaktykę.

## **Czy oboje uszu mojego psa będzie wymagać leczenia?**

Zapalenie ucha zewnętrznego może obejmować jedno lub dwoje uszu, podobnie jak leczenie - lek podaje się tylko wtedy, gdy w danym uchu dojdzie do zapalenia.

## **Dlaczego potrzebna jest tylko 1 dawka?**

MOMETAMAX ULTRA zawiera aż trzy sprawdzone składniki, które eliminują stan zapalny ucha zewnętrznego u psów w ciągu 4 do 6 tygodni od podania jednej dawki leku.<sup>5</sup>

## **Dlaczego nie mogę podać psu MOMETAMAX ULTRA w domu?**

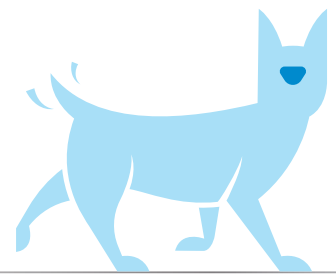
MOMETAMAX ULTRA to jednodawkowy lek, który podawany jest od razu podczas wizyty w lecznicy. Pozwala to uniknąć stresu i obaw związanych z samodzielnym leczeniem psa w domu.

## **Kiedy mój pies poczuje się lepiej?**

Po zakończeniu leczenia należy uważnie obserwować psa. Większość czworonogów zaczyna czuć się lepiej już w pierwszym tygodniu po leczeniu, zaś pełna odpowiedź na kurację rozwija się w ciągu 4 do 6 tygodni od podania leku.<sup>5</sup>

## **Czy leczenie preparatem MOMETAMAX ULTRA zapobiegnie ponownemu zapaleniu ucha zewnętrznego u mojego psa?**

Wszystkie znane obecnie metody leczenia zapalenia ucha zewnętrznego mają na celu rozwiązanie istniejącego problemu i nie są niestety w stanie zapobiec ponownemu wystąpieniu choroby w przyszłości. Po leczeniu preparatem MOMETAMAX ULTRA u większości psów do całkowitego wyleczenia uszu dochodzi zwykle między 4. a 6. tygodniem od podania leku.<sup>5</sup>



# Po podaniu leku

## **Czy będę musiał dodatkowo samodzielnie leczyć uszy psa w domu?**

Nie. MOMETAMAX ULTRA to jednodawkowy lek, który podawany jest od razu podczas wizyty w lecznicy. Pozwala to uniknąć stresu i obaw związanych z samodzielnym podawaniem leku w domu.

## **Dlaczego powinienem przyprowadzić psa na wizytę kontrolną?**

Wizyta kontrolna jest ważna, ponieważ podczas niej przeprowadza się ponowne badanie, pozwalające upewnić się, że uszy Twojego psa są zdrowe i nie wymagają dalszego leczenia.

## **Czy po leczeniu mój pies może pływać lub kąpać się?**

Nie należy kąpać psa ani pozwalać mu pływać przez 4-6 tygodni po leczeniu.<sup>5</sup>

## **Czy mogę wyczyścić uszy psa po leczeniu?**

Nie należy czyścić uszu psa ani pozwalać na to, aby dostała się do nich woda przez co najmniej 4 tygodnie, czyli do momentu wizyty kontrolnej u lekarza weterynarii, który potwierdzi ustąpienie zapalenia.<sup>5</sup>

## **Na co zwracać uwagę po zakończeniu leczenia?**

Po zakończeniu leczenia powinieneś zauważyć u psa ustępowanie objawów choroby, takich jak: zaczerwienienie, świąd, ból lub obecność wydzieliny w uchu. Jeśli jednak martwisz się brakiem poprawy lub sądzisz, że Twój pies czuje się gorzej, skontaktuj się od razu z lekarzem weterynarii.

## **Czy zapalenie ucha zewnętrznego u mojego psa może powrócić?**

Większość przypadków zapalenia ucha zewnętrznego można skutecznie wyleczyć. Jeśli jednak, pomimo postawienia właściwego rozpoznania i wdrożenia odpowiedniej terapii, nie wyeliminuje się przyczyny choroby, najprawdopodobniej dojdzie do jej nawrotu. Dotyczy to szczególnie zapalenia ucha zewnętrznego spowodowanego alergicznym lub atopowym zapaleniem skóry. Dlatego właśnie tak ważne jest, aby po zakończeniu leczenia przeprowadzić badanie kontrolne, które pozwoli ocenić skuteczność terapii i konieczność wykonania badań dodatkowych.

## **Jak mogę zapobiec ponownemu zachorowaniu mojego psa na zapalenie ucha zewnętrznego?**

Najlepszym sposobem na uniknięcie ponownego zapalenia ucha zewnętrznego u psa są regularne wizyty u lekarza weterynarii, który zadba o czystość i higienę narządu słuchu Twojego czworonoga. Pamiętaj też o dokładnym wysuszeniu uszu psa po kąpieli lub pływaniu. Unikaj wówczas wprowadzania czegokolwiek bezpośrednio do kanału słuchowego.

# Mometamax Ultra™

## Źródła

---

- 1 Perry L. R., MacLennan B., Korven R. i wsp., Can Vet J. 2017; 58: 168-174.
- 2 O'Neill D. G., Church D. B., McGreevy P. D. i wsp., PLoS One. 2014; 9:e90501.
- 3 Hnilica K. A., Small Animal Dermatology: A Color Atlas and Therapeutic Guide. 4th ed. Elsevier; 2017: 413-447.
- 4 Zur G., Lifshitz B., Bdolah-Abram T., J Small Anim Pract. 2011; 52: 254-258.
- 5 European Medicines Agency. Mometamax Ultra: EPAR – Product Information & Assessment Report. 2022.

Reklama kierowana do osób uprawnionych do wystawiania recept oraz osób prowadzących obrót produktami leczniczymi.

Informacje obowiązkowe reklamy weterynaryjnego produktu leczniczego - [kliknij tutaj](#).



## 1. NAZWA PRODUKTU LECZNICZEGO WETERYNARYJNEGO

Mometamax Ultra krople do uszu, zawiesina dla psów  
gentamycyna, posakonazol, furoinian mometazonu

## 2. SKŁAD JAKOŚCIOWY I ILOŚCIOWY

### Substancje czynne:

Każda dawka (0,8 ml) zawiera:

Gentamycyny siarczan równoważny	6880 j.m. gentamycyny
Posakonazol	2,08 mg
Furoinianu mometazonu monohydrat równoważny	1,68 mg furoinianu mometazonu

### Substancje pomocnicze:

Wykaz wszystkich substancji pomocniczych, patrz punkt 6.1.

## 3. POSTAĆ FARMACEUTYCZNA

Krople do uszu, zawiesina.

Biała do białawej, lepka zawiesina.

### 4.2 Wskazania lecznicze dla poszczególnych docelowych gatunków zwierząt

Leczenie ostrego zapalenia ucha zewnętrznego lub ostrego zaostrzenia nawracającego zapalenia ucha zewnętrznego w mieszanych bakteryjnych i grzybiczych zakażeniach wywoływanych przez *Staphylococcus pseudintermedius* wrażliwy na gentamycynę i *Malassezia pachydermatis* wrażliwą na posakonazol.

### 4.3 Przeciwwskazania

Nie stosować w przypadkach nadwrażliwości na substancje czynne lub na dowolną substancję pomocniczą, na kortykosteroidy, na inne azolowe leki przeciwgrzybicze i na inne aminoglikozydy.

Nie używać w przypadku perforacji błony bębenkowej.

Nie stosować u zwierząt ciężarnych lub hodowlanych.

Nie używać jednocześnie z substancjami, o których wiadomo, że powodują ototoksyczność.

Nie stosować u psów z uogólnioną nużycą.

### 4.4 Specjalne ostrzeżenia dla każdego z docelowych gatunków zwierząt

Aktywność przeciwdrobnoustrojowa może być ograniczona przez niskie pH oraz obecność pozostałości o charakterze ropnym i/lub zapalnym. Uszy należy oczyścić przed podaniem produktu leczniczego weterynaryjnego. Nie wykazano zgodności ze środkami do czyszczenia uszu.

Bakteryjne i grzybicze zapalenie ucha jest często wtórne do innych schorzeń. U zwierząt z nawracającym zapaleniem ucha zewnętrznego w wywiadzie, należy zająć się podstawowymi przyczynami tego stanu, takimi jak alergia lub budowa anatomiczna ucha, aby uniknąć nieskutecznego leczenia weterynaryjnym produktem leczniczym. Skuteczność tego produktu leczniczego weterynaryjnego nie była oceniana u psów z atopowymi lub alergicznymi chorobami skóry.

Oporność krzyżowa między gentamycyną a innymi przedstawicielami klasy aminoglikozydów została wykazana u *Staphylococcus pseudintermedius*. Stosowanie produktu należy dokładnie rozważyć, gdy badania lekowrażliwości wykazały oporność na aminoglikozydy, ponieważ jego skuteczność może być zmniejszona. Ko-selekcja na inne klasy środków przeciwdrobnoustrojowych jest powszechna (więcej szczegółów w punkcie 5.1).

#### **4.5 Specjalne środki ostrożności dotyczące stosowania**

##### Specjalne środki ostrożności dotyczące stosowania u zwierząt

Bezpieczeństwo produktu nie zostało określone u psów poniżej 3 miesiąca życia lub ważących mniej niż 3 kg.

Przed zastosowaniem produktu leczniczego weterynaryjnego należy dokładnie zbadać zewnętrzny przewód słuchowy, aby upewnić się, że błona bębenkowa nie uległa perforacji, aby uniknąć ryzyka przeniesienia infekcji do ucha środkowego i zapobiec uszkodzeniu ślimaka i aparatu przedsionkowego.

Należy natychmiast ponownie ocenić psa, jeśli podczas leczenia zaobserwuje się pogorszenie objawów klinicznych, utratę słuchu lub objawy dysfunkcji przedsionkowej lub jeśli pies nie wykazuje oznak poprawy do 14 dnia.

Cytologia przewodu słuchowego jest zalecana przed użyciem produktu w celu identyfikacji infekcji mieszanej.

To połączenie przeciwdrobnoustrojowe powinno być stosowane tylko wtedy, gdy testy diagnostyczne wykazały potrzebę jednoczesnego podawania każdej z substancji czynnych.

Stosowanie produktu powinno opierać się na identyfikacji i badaniu wrażliwości patogenów docelowych. Idealnie, terapia powinna opierać się na informacjach epidemiologicznych i wiedzy o podatności docelowych patogenów na poziomie lokalnym/regionalnym.

Stosowanie produktu powinno być zgodne z oficjalną, krajową i regionalną polityką przeciwdrobnoustrojową.

W przypadku wystąpienia nadwrażliwości na którykolwiek ze składników, leczenie należy przerwać i wdrożyć odpowiednią terapię.

W przypadku pasożytniczego zapalenia ucha należy wdrożyć odpowiednie leczenie roztoczobójcze.

Wiadomo, że przedłużone i intensywne stosowanie podawanych miejscowo produktów zawierających kortykosteroidy wywołuje działania ogólnoustrojowe, w tym zahamowanie czynności nadnerczy (patrz punkt 4.10).

Stosować ostrożnie u psów z podejrzeniem lub potwierdzonym zaburzeniem endokrynologicznym (tj. cukrzyca; niedoczynność tarczycy itp.).

Ototoksyczność może być związana z leczeniem gentamycyną. Doświadczenie pokazuje, że psy geriatryczne są bardziej narażone na uszkodzenie słuchu po miejscowym podaniu produktu do uszu.

Obiektywne oceny słuchu nie były prowadzone w kluczowym badaniu terenowym. Psy z objawami zaburzenia równowagi lub utraty słuchu po podaniu powinny zostać ponownie zbadane.

##### Specjalne środki ostrożności dla osób podających produkt leczniczy weterynaryjny zwierzętom

Produkt leczniczy weterynaryjny może działać lekko drażniąco na oczy. Przypadkowe narażenie oczu może wystąpić, gdy pies potrząsa głową podczas lub tuż po podaniu. W razie przypadkowego kontaktu z oczami, dokładnie płukać oczy wodą przez 15 minut. W przypadku wystąpienia objawów należy zasięgnąć porady lekarza i pokazać lekarzowi ulotkę informacyjną lub etykietę.

Chociaż badania eksperymentalne nie wykazały potencjału wywołania podrażnienia skóry, należy unikać kontaktu produktu ze skórą. W razie przypadkowego kontaktu ze skórą, narażoną skórę przemyć wodą.

Bliski kontakt psa z dziećmi powinien być ograniczony w dniach następujących po leczeniu ze względu na nieznaną ilość produktu, który może wyciekać z leczonego ucha/uszu.

Produkt może być szkodliwy po spożyciu. Unikać połknięcia produktu, w tym kontaktu rąk z ustami. W razie przypadkowego połknięcia niezwłocznie zasięgnij porady lekarza i pokaż lekarzowi ulotkę informacyjną lub etykietę.

#### 4.6 Działania niepożądane (częstotliwość i stopień nasilenia)

W badaniach klinicznych nie zaobserwowano działań niepożądanych związanych z leczeniem.

#### 4.9 Dawkowanie i droga(i) podawania

Podanie do ucha.

Pojedyncze podanie lecznicze.

Zalecane dawkowanie to pojedyncza dawka 0,8 ml na zakażone ucho.

Maksymalna odpowiedź kliniczna może nie być widoczna od 28 do 42 dni po podaniu.

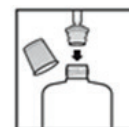
##### Instrukcja użycia:

Produkt powinien być podawany wyłącznie przez lekarzy weterynarii lub przez przeszkolony personel pod ścisłym nadzorem lekarza weterynarii.

Oczyść i osusz zewnętrzny przewód słuchowy przed podaniem produktu.

Produkt nie zawiera konserwantów i należy się z nim obchodzić czystą techniką.

Przed pierwszym użyciem energicznie potrząśnij butelką przez 15 sekund. Rozpakuj strzykawkę z dołączonym adapterem. Zdejmij nakrętkę z butelki i włóż adapter, mocno wciskając go w górną część butelki za pomocą dołączonej strzykawki. Postępuj zgodnie z krokami od 1. do 5. instrukcji dawkowania.



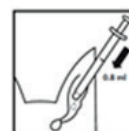
1. Odwrócić butelkę i pobrać 0,8 ml z przeznaczeniem do podania do jednego ucha.

2. Przywróć butelkę do pozycji pionowej i wyjmij strzykawkę z adaptera.



3. Pozostaw adapter na miejscu i załóż nakrętkę na butelkę.

4. Umieść końcówkę strzykawki w wejściu do ucha zewnętrznego i podaj dawkę 0,8 ml. Zastosowana dawka wpłynie do kanału słuchowego.



5. Po podaniu ucho można delikatnie masować, aby zapewnić rozprowadzenie produktu w kanale słuchowym. Po podaniu, głowę należy unieruchomić na około 2 minuty, aby zapobiec potrząsaniu i przemieszczeniu produktu.

Do każdego zakażonego ucha użyj nowej strzykawki.

Zaleca się, aby nie powtarzać czyszczenia uszu przez co najmniej 28 dni po podaniu, chyba że jest to klinicznie wskazane. Należy również uważać, aby w tym okresie woda nie dostała się do kanału słuchowego. Z tego powodu psów nie należy kąpać ani umożliwiać im pływania do czasu potwierdzenia klinicznego wyleczenia 28 - 42 dni po leczeniu.

Psy należy ponownie zbadać 28 - 42 dni po podaniu produktu w celu oceny odpowiedzi na leczenie. Po potwierdzeniu klinicznego ustąpienia objawów, uszy należy oczyścić w celu usunięcia wszelkich pozostałości lub resztek produktu.



## **7. NAZWA I ADRES PODMIOTU ODPOWIEDZIALNEGO**

Intervet International B. V.

Wim de Körverstraat 35

5831 AN Boxmeer

Holandia

## **8. NUMER(-Y) POZWOLENIA NA DOPUSZCZENIE DO OBROTU**

Komisja Europejska EU/2/22/289/001

Kategoria dostępności: Wydawany z przepisu lekarza - Rp.

Data sporządzenia reklamy: 22.11.2022

Reklama kierowana do osób uprawnionych do wystawiania recept oraz osób prowadzących obrót produktami leczniczymi.